

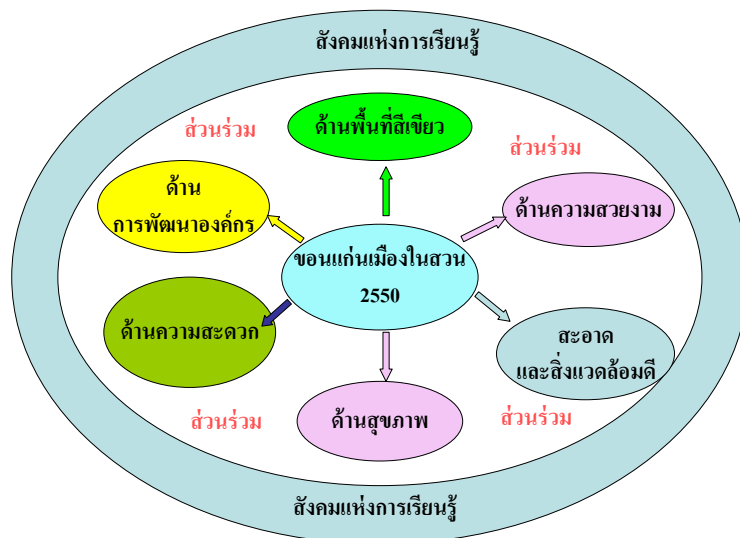


## โครงการขอนแก่นเมืองในสวน

### ความเป็นมาและแนวคิด

โลกได้เปลี่ยนแปลงอย่างรวดเร็ว ทำให้ประเทศต่าง ๆ ได้กำหนดแผนในการพัฒนาตนเอง ซึ่งการมุ่งพัฒนาประเทศนั้นก่อให้เกิดการแข่งขันกันในการที่จะดำเนินการทุกวิถีทางในการที่จะให้ตนเองได้รับประโยชน์ซึ่งการพัฒนาได้ส่งผลกระทบต่อสิ่งแวดล้อมทั่วไปโดยเฉพาะเมืองขนาดใหญ่ ซึ่งการเปลี่ยนแปลงของสิ่งแวดล้อม ได้ส่งผลกระทบต่อตรงกับมนุษย์ เพราะตัวการที่ทำให้เกิดปัญหาดังกล่าวก็คือมนุษย์ นั่นเอง

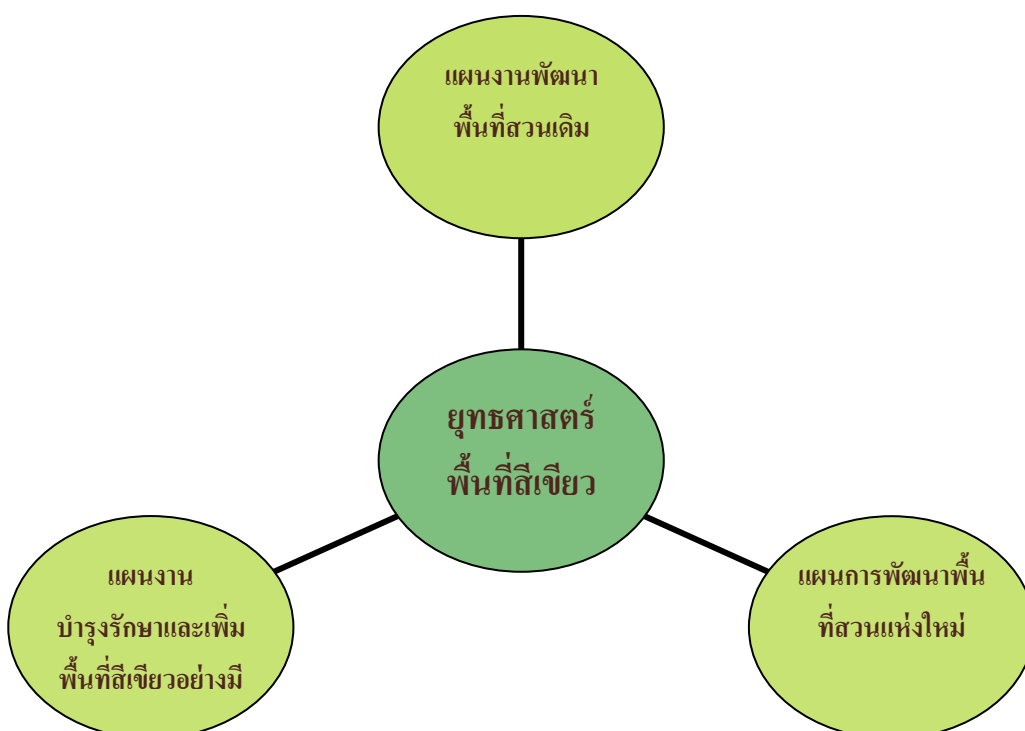
เทศบาลนครขอนแก่น จึงได้กำหนดนโยบายและแนวทางในการที่จะป้องกันและแก้ไขปัญหาดังกล่าวที่กำลังเกิดขึ้นในเมืองขอนแก่นให้ลดความรุนแรงและหมดไปในอนาคต โดยได้ริเริ่มโครงการตั้งแต่ปี 2547 ภายใต้ชื่อ โครงการ “ขอนแก่นเมืองในสวน 2550” หรือ 2007 KHONKAEN GREEN CITY ขึ้น และ กำหนดให้ปี 2550 เป็นปีแห่งโครงการ ทั้งนี้เพื่อเฉลิมฉลองเนื่องในวโรกาสที่พระบาทสมเด็จพระเจ้าอยู่หัว ทรงมีพระชนมพรรษาครบ 80 พรรษา ในปี 2550 และเพื่อให้เมืองขอนแก่นเป็นเมืองที่น่าอยู่ ร่มรื่น สวยงาม เป็นเมืองแห่งการมีส่วนร่วมของประชาชนทุกภาคส่วน มีความเอื้ออาทร ประชาชนเกิดความสัมพันธ์ เกิดการเรียนรู้ทั้งในและนอกระบบ โดยมียุทธศาสตร์ในการดำเนินงาน คือ



## จากแนวคิดสู่การปฏิบัติ

สำนักงานชั่ง ตวง วัด เทียบ เปรียบเทียบ เป็นหนึ่งในหน่วยงานหลักที่รับผิดชอบต่อนโยบายดังกล่าว โดยเฉพาะยุทธศาสตร์ด้านพื้นที่สีเขียว ได้กำหนดโครงการต่าง ๆ เพื่อให้นโยบายดังกล่าวสัมฤทธิ์ผลตามวัตถุประสงค์และเป้าหมายที่วางไว้ ดังนี้

ยุทธศาสตร์ ด้านพื้นที่สีเขียว จะต้องเพิ่มพื้นที่สีเขียว ให้ได้ **15.22** ตร.ม./คน  
ในปี **2550** (ให้เท่ากับมาตรฐานสากล **15** ตร.ม.)



# แผนงานยุทธศาสตร์ เพิ่มพื้นที่สีเขียวเทศบาลนครขอนแก่น

## ซึ่งจะทำให้เมืองของแก่นเป็น

1. เมืองขอนแก่นจะเป็นเมืองที่น่าอยู่ ประชาชนมีคุณภาพและ มีสุขภาพดี
2. เมืองขอนแก่นมีพื้นที่สีเขียวได้มาตรฐานสากล 15 ตรม. ต่อ ประชากร 1 คน
3. เมืองขอนแก่น จะเป็นเมืองที่พัฒนาอย่างยั่งยืน ประชาชนมีส่วนร่วมในการคิด ร่วมตัดสินใจ ร่วมพัฒนา และร่วมรับผิดชอบ
4. เมืองขอนแก่นเป็นเมืองที่สะอาด สวยงาม สงบ สะอาด และปลอดภัย
5. ครอบครัวเกิดความอบอุ่น เอื้ออาทร เกิดชุมชนและสังคมที่เข้มแข็ง
6. เมืองขอนแก่นเกิดการพัฒนาด้านในทุกๆด้าน ขณะเดียวกันก็ยังคงไว้ ซึ่ง วัฒนธรรม ประเพณี และวิถีชีวิตแบบท้องถิ่น
7. มีส่วนร่วมในการรณรงค์และช่วยลดภาวะโลกร้อน

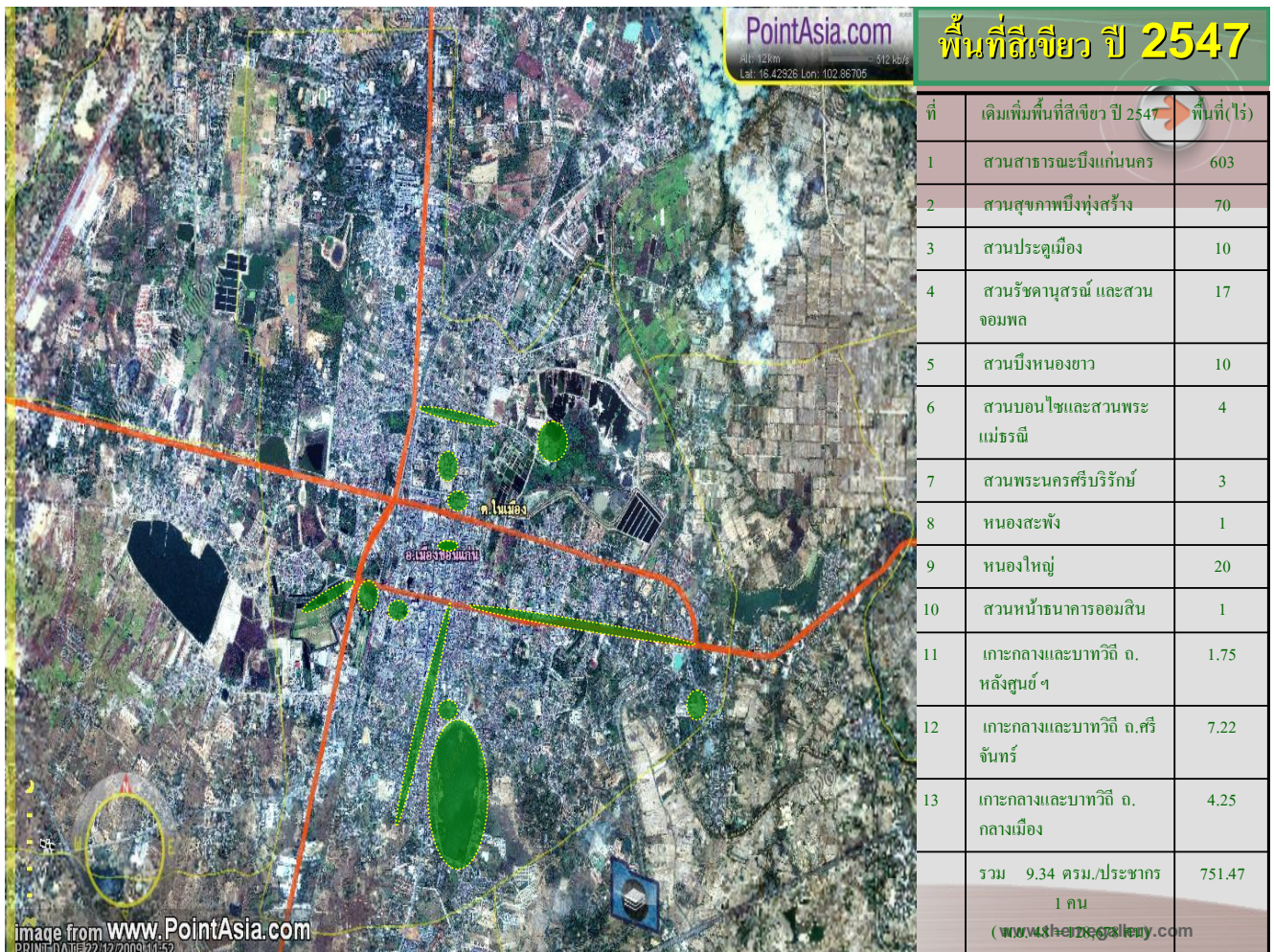
## ผลดำเนินงาน ปี 2548 - 2552

ผลการดำเนินงานด้านการเพิ่มพื้นที่สีเขียวให้กับเมืองภายใต้โครงการขอนแก่นเมืองในสวน 2550 หรือ 2007 KHONKAEN GREEN CITY ตั้งแต่ปี 2548-2552 จำนวน 55 โครงการรวมพื้นที่ 1,374.08 ไร่ คิดเป็น 17.16 ตร.ม. ต่อประชากร 1 คน (ประชากร ปี 2552 จำนวน 128,786 คน) และสามารถรณรงค์ลดภาวะโลกร้อน และช่วยลดโลกร้อนได้ถึง 263 .82 กก. คาร์บอนมอนอกไซด์ ต่อวัน หรือ 1 ปี สามารถ ลดคาร์บอนมอนอกไซด์ ได้ 95,856 กก.คาร์บอนมอนอกไซด์

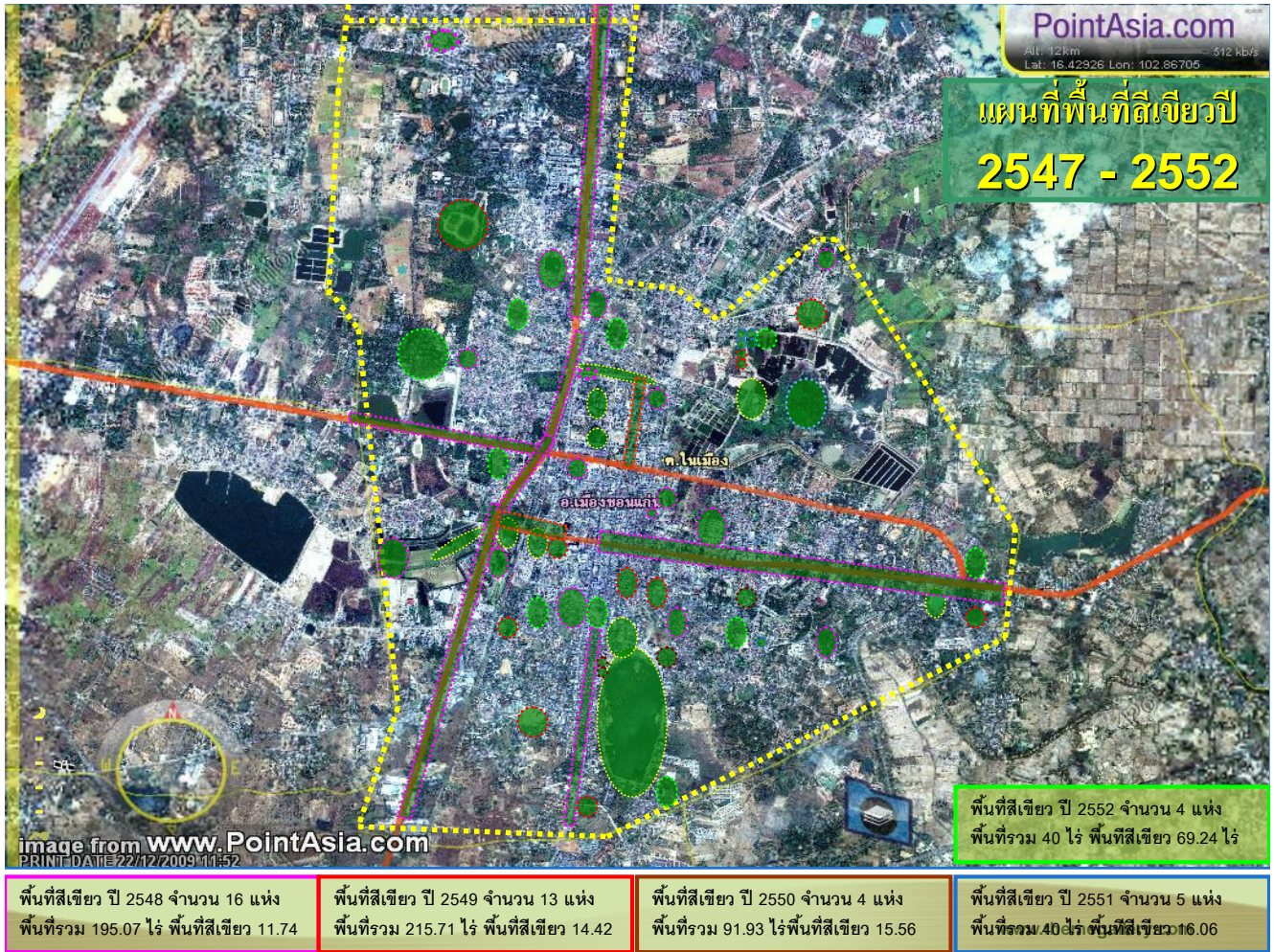
### ตารางสรุปผลการดำเนินงานโครงการขอนแก่นเมืองในสวน 2552

ปี พ.ศ.	จำนวนโครงการ	พื้นที่เพิ่ม (ไร่)	อัตราเพิ่ม/ปี (ตร.ม./คน)	จำนวนพื้นที่เพิ่มสะสม/ (ตร.ม./คน)
อดีต-2547	13	751.47	-	9.34
2548	16	193.07	2.40	11.74
2549	13	215.71	2.68	14.42
2550	4	91.93	1.14	<b>15.56</b>
2551	5	40	0.50	<b>16.06</b>
2552	4	81.90	1.10	<b>17.16</b>
รวม	55	1,374.08	7.82	

# พื้นที่สีเขียวในเขตเทศบาลนครขอนแก่น ปี 2547



# พื้นที่สีเขียวในเขตเทศบาลนครขอนแก่น ปี 2547 - 2552

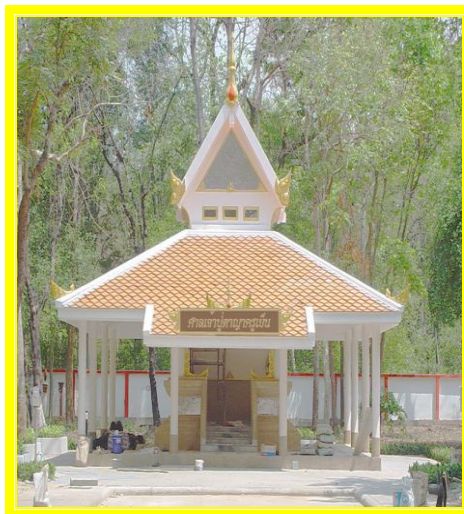


แผนงานพัฒนาสวนเดิม เช่น สวนสุขภาพบึงทุ่งสร้าง สวนศาลหลักเมือง สวนบึงหนองแวง  
สวนขอนแก่น 200 ปี





**แผนพัฒนาสวนใหม่ เช่น เกาะกลางถนน บึงหนองบอน ศาลปู่ตา ศูนย์วิทยาศาสตร์**



**แผนบำรุงรักษาและเพิ่มพื้นที่สีเขียวอย่างมีส่วนร่วมเช่น โครงการโรงเรียนในสวน โครงการปลูกฟื้นฟูผืนป่าด้วยพระ  
บารมี โครงการชุมชนดูแลสวนสาธารณะ โครงการสวนสวยบึงใส โครงการเพาะพันธุ์ไม้ดอกไม้ประดับ โครงการ  
อบรมพนักงานและชุมชนดูแลสวนสาธารณะ**



ตารางแสดงพื้นที่สีเขียวในเขตเทศบาลนครขอนแก่น ปี 2547

ที่	เดิมเพิ่มพื้นที่สีเขียว ปี 2547	พื้นที่(ไร่)
1	สวนสาธารณะบึงแก่นนคร	603
2	สวนสุขภาพบึงทุ่งสร้าง	70
3	สวนประตูเมือง	10
4	สวนรัชดานุสรณ์ และสวนจอมพล	17
5	สวนบึงหนองยาว	10
6	สวนบอนไซและสวนพระแม่ธรณี	4
7	สวนพระนครศรีบริรักษ์	3
8	หนองสะพัง	1
9	หนองใหญ่	20
10	สวนหน้าธนาคารออมสิน	1
11	เกาะกลางและบาทวิถี ถ.หลังศูนย์ ฯ	1.75
12	เกาะกลางและบาทวิถี ถ.ศรีจันทร์	7.22
13	เกาะกลางและบาทวิถี ถ.กลางเมือง	4.25
	รวม 9.34 ตรม./ประชากร 1 คน ( พ.ย. 48 = 128,678 คน)	751.47



## ตารางแสดงพื้นที่สีเขียวในเขตเทศบาลนครขอนแก่น ปี 2548

ที่	โครงการเพิ่มพื้นที่สีเขียว ปี 2548	พื้นที่(ไร่)
1	โครงการปรับปรุงภูมิทัศน์บึงหนองแวงนครราชสีมา	19
2	โครงการก่อสร้างปรับปรุงภูมิทัศน์สวนประต้อมืองเฟส2	10
3	โครงการก่อสร้างปรับปรุงภูมิทัศน์วัดศรีแก้ว	4
4	โครงการก่อสร้างปรับปรุงภูมิทัศน์หน้าวัดศรีสว่างโนนทัน	20
5	โครงการก่อสร้างปรับปรุงภูมิทัศน์หน้าเรือนจำกลางขอนแก่น	4
6	โครงการปรับปรุงภูมิทัศน์สวนข้างพิพิธภัณฑสถานขอนแก่น	2
7	โครงการปรับปรุงภูมิทัศน์เกาะกลางถนนมะลิวัลย์	8.76
8	โครงการปรับปรุงภูมิทัศน์เกาะกลางถนนมิตรภาพสุดเขตเทศบาล	21
9	โครงการปรับปรุงภูมิทัศน์สวนข้างโรงพยาบาลมข.	10
10	โครงการบึงหนองบอน	8.5
11	โครงการปรับปรุงภูมิทัศน์โรงเรียนเทศบาลคู่มอง	4.25
12	โครงการปรับปรุงภูมิทัศน์โรงเรียนเทศบาลวัดกลาง	10
13	โครงการปรับปรุงภูมิทัศน์หน้าศูนย์เรียนรู้ประจำถิ่นชุมชนสามเหลี่ยม	0.25
14	โครงการปรับปรุงภูมิทัศน์บริเวณพื้นที่บ้านพักรับราชการจังหวัดขอนแก่น	0.25
15	โครงการปรับปรุงภูมิทัศน์หน้าสถานีวิทยุกระจายเสียงแห่งประเทศไทยขก.	0.25
16	โครงการปรับปรุงพื้นที่ศาลปู่เพลิง โนนชัย	0.06
	รวม 2.40 ไร่/ประชากร 1 คน ( พ.ย. 48 = 128,678 คน)	193.07

ตารางแสดงพื้นที่สีเขียวในเขตเทศบาลนครขอนแก่น ปี 2549

ที่	โครงการเพิ่มพื้นที่สีเขียว ปี 2549	พื้นที่(ไร่)
1	โครงการก่อสร้างรับปรุงภูมิทัศน์รอบโรงรับจำนำ	1.4
2	โครงการก่อสร้างรับปรุงภูมิทัศน์ข้างถนนภักดีราษฎร์สร้าง	2.87
3	โครงการก่อสร้างรับปรุงภูมิทัศน์สวนชุมชนเคหะ	1
4	โครงการก่อสร้างรับปรุงภูมิทัศน์ศาลากลางชั้นบนองใหญ่	0.65
5	โครงการก่อสร้างรับปรุงภูมิทัศน์เขาวงกต	1
6	โครงการก่อสร้างรับปรุงภูมิทัศน์ศูนย์วิทยาศาสตร์กลางแจ้ง	5
7	โครงการก่อสร้างรับปรุงภูมิทัศน์ศาลหลักเมืองขอนแก่น	4.65
8	โครงการก่อสร้างรับปรุงภูมิทัศน์ประตูเมืองขอนแก่น	2
9	โครงการรับปรุงภูมิทัศน์โรงเรียนเทศบาลเงินชัย	36
10	โครงการรับปรุงภูมิทัศน์วัดอุดมธรรม	0.37
11	โครงการรับปรุงสวนร่วมภักดีมหาวิทยาลัยขอนแก่น	40
12	โครงการรับปรุงภูมิทัศน์สนามกีฬากลางขอนแก่น(โดยอบจ)	70
13	โครงการปลูกไม้ใหญ่ในภาคีถึงจำนวน 2,285 ต้น	50.77
	รวม 268 ตม/ประชากร 1 คน(ปีละต้นไม้ 128,786 คน)	215.71

ตารางแสดงพื้นที่สีเขียวในเขตเทศบาลนครขอนแก่น ปี 2550



ที่	โครงการ โครงการเพิ่มพื้นที่สีเขียว ปี 2550	พื้นที่(ไร่)
1	โครงการก่อสร้างปรับปรุงภูมิทัศน์บริเวณศาลเจ้าพ่อมเหศักดิ์	0.06
2	โครงการก่อสร้างปรับปรุงภูมิทัศน์วัดอโศกมิ่งเมืองนคร	2.87
3	โครงการก่อสร้างปรับปรุงภูมิทัศน์ฝั่งทุ่งสร้างต้นพืชหน่อ	83
4	โครงการก่อสร้างปรับปรุงภูมิทัศน์วัดป่าวิเวกธรรม	11
	รวม 1.142 ตม./ประชากร 1 คน 128,786 คน	91.93

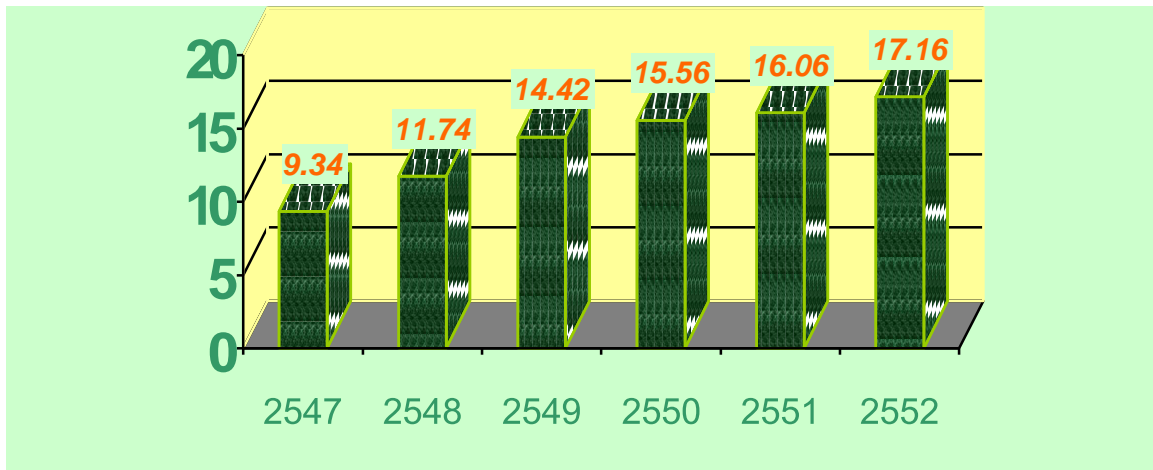
### ตารางแสดงพื้นที่สีเขียวในเขตเทศบาลนครขอนแก่น ปี 2551

ที่	โครงการโครงการเพิ่มพื้นที่สีเขียว ปี 2551	พื้นที่(ไร่)
1	ปลูกต้นไม้(ใหญ่เผ่า) ร่วมกับทท ม.พัน 6	2
2	ปลูกต้นไม้ตระกูลขมรมขกโลกเอกชนประเทศไทย	2
3	ร่วมปลูกต้นไม้กับสำนักงานประมงจังหวัดขอนแก่นและป้องกันภัยเทศบาล	5
4	โครงการปลูกต้นไม้เฉลิมพระเกียรติสมเด็จพระนางเจ้าพระบรมราชินีนาถ	30
5	โครงการปรับปรุงภูมิทัศน์ศาลาชุมชนโนนพัน 2 (ศาลาหนองไผ่) ตามโครงการ ทล.ทญ	1
	รวม 0.5 ตม./ประชากร 1 คน 128,786 คน	40

## ตารางแสดงพื้นที่สีเขียวในเขตเทศบาลนครขอนแก่น ปี 2552

ที่	โครงการโครงการเพิ่มพื้นที่สีเขียว ปี 2552	พื้นที่ (ไร่)
<b>1</b>	โครงการปรับปรุงภูมิทัศน์ชุมชนในเขตเทศบาล ตามโครงการเทศบาลเล็กในเทศบาลใหญ่ จำนวน <b>24</b> ชุมชนและปรับปรุงพื้นที่สำนักงานป่าไม้	<b>6.65</b>
<b>2</b>	โครงการปลูกไม้ยืนต้นในโครงการพลิกผืนผืนป่า ด้วยพระบารมี ณ บริเวณป่าคู่มหาวิทยาลัยขอนแก่น	<b>40</b>
<b>3</b>	โครงการโรงเรียนในสวน สนับสนุนให้โรงเรียนเข้าร่วม ทำกิจกรรม รวม <b>4</b> กิจกรรม มีโรงเรียนสังกัดเทศบาล เข้าร่วม <b>8</b> แห่ง	<b>25.25</b>
<b>4</b>	โครงการปลูกป่าดโกลร่อนบึงทุ่งสร้าง	<b>10</b>
	<b>รวม</b>	<b>81.90</b>

## แผนภูมิแสดงการเพิ่มพื้นที่สีเขียว ปี 2548 - 2552



■ จำนวนพื้นที่สีเขียว ตร.ม./คน

ตารางแสดงมาตรฐานเนื้อที่สวนสาธารณะต่อประชากรในประเทศต่างๆ

ลำดับที่	ประเทศ/เมือง	พื้นที่สวนฯ/ประชากร คน (หน่วย/ตร.ม.)
1	มาตรฐานสากล	15.00
2	สหรัฐอเมริกา	40
3	อังกฤษ	23
4	เทศบาลนครขอนแก่น	17.16 (ปี 2552)
5	เม็กซิโก	15
6	โปแลนด์	15
7	สิงคโปร์	10.90
8	ญี่ปุ่น	5.4
9	มาเลเซีย	2.90
10	ไทเป	0.40

ที่มา : Park and Greenery Space Planning in a large City : Laboratory of Urban Landscape Design, Nobura Masuda, Prefecture, College of Agriculture.

ตารางสรุปผลการเพิ่มพื้นที่สีเขียวในเขตเทศบาลนครขอนแก่น  
ที่สามารถลดโลกร้อน (ลดคาร์บอนมอนอกไซด์) ปี 2552

ปี พ.ศ.	จำนวนโครงการ	พื้นที่เพิ่ม ตร.กม.	อัตราการลดคาร์บอน มอนอกไซด์ (กก./ปี)	อัตราการลดคาร์บอน มอนอกไซด์สะสม (กก./ปี)
อดีต-2547	13	1.20	52,663.0	52,663
2548	16	0.30	13,140	65,803
2549	13	0.345	15,111	80,914
2550	4	0.147	6,438.60	87,353
2551	5	0.064	2,765	90,118
2552	4	0.131	5,737.80	95,856
รวม	55	2.187	95,856	

ปัจจัยที่สนับสนุนให้เกิดผลสำเร็จ



1. พื้นที่ จะต้องมียพื้นที่ในการดำเนินการ
2. พันธุ์ไม้ จะต้องเลือกพันธุ์ไม้ที่เหมาะสมกับสภาพพื้นที่  
ภูมิอากาศ
3. การดูแลรักษา จะต้องมีการดูแลรักษาที่ดี มีการให้น้ำ พรวน  
ดิน ใส่ปุ๋ย เพื่อให้ต้นไม้มีการเจริญเติบโต
4. การมีส่วนร่วม ถือว่าเป็นส่วนสำคัญ ที่ทุกคนจะต้องร่วมมือ  
กันไม่ว่าจะเป็น การปลูกต้นไม้ในสวนหรือในบ้านเพื่อเพิ่ม  
จำนวนพื้นที่สีเขียว และในพื้นที่สาธารณะ ต้องสร้างจิตสำนึก  
ให้ช่วยกันดูแล ไม่ทำลายต้นไม้ที่มีอยู่แล้ว



[www.themegallery.com](http://www.themegallery.com) **LOGO**